



PREFEITURA DE
BIGUAÇU

**ESTADO DE SANTA CATARINA
PREFEITURA MUNICIPAL DE BIGUAÇU
SECRETARIA MUNICIPAL DE EDUCAÇÃO**

QUE BOM QUE VOCE É ALGODÃO!

BIGUAÇU (SC)

1. INTRODUÇÃO

O processo de escolha de Plano de Gestão Escolar PGE de Biguaçu/SC é regido pelo Edital nº 020/2023/SEMED, foi criado pela Lei nº 4.135/2022, regulamentado pelo Decreto nº 236/2022 e pela Portaria nº 2.564/2023.

Plano este que elegerá o Diretor da Unidade Educativa da Rede Municipal de Biguaçu, gestão 2024- 2026.

Este plano tem a contribuição dos funcionários e famílias do CEIM Algodão Doce, através de conversas informais dentro da instituição, que nos apontou ideias e propostas que passarão a fazer parte desse documento.

Primeiramente vamos entender o que é Gestão democrática, proposta pela SEMED para escolha do gestor das unidades escolares de Biguaçu. Entendemos gestão democrática como:

A gestão democrática da educação formal está associada ao estabelecimento de mecanismos legais e institucionais e à organização de ações que desencadeiem a participação social: na formulação de políticas educacionais; no planejamento; na tomada de decisões; na definição do uso de recursos e necessidades de investimento; na execução das deliberações coletivas; nos momentos de avaliação da escola e da política educacional. (LUCE, 2008, p.01)

Sendo este um processo de construção de uma gestão democrática e participativa, que tenha como ponto de partida o Projeto Político Pedagógico (PPP) da Unidade Educativa, pode assim, de forma coletiva, buscar propostas que venham transformar a realidade.

Neste sentido, buscamos um trabalho de parceria com toda a comunidade educativa, tendo como princípio um fazer pedagógico de qualidade que tenha como prioridade o desenvolvimento e aprendizagem das crianças do CEIM. É importante ressaltar ainda, que o comprometimento dos parceiros envolvidos neste projeto requer pensar a especificidade da infância e do trabalho com a educação infantil.

O título deste plano foi uma frase que utilizei na minha primeira apresentação ao grupo, quando iniciei na Direção em março deste ano. Na minha apresentação, também usei uma ilustração de uma máquina de fazer algodão doce. Nesta demonstração usando uma panela (os muros da instituição), juntar açúcar (as pessoas) que em conjunto, numa atividade circular que faz a máquina, com toda esta energia é formado assim o doce mais doce, o algodão doce que as

crianças adoram comer. Utilizei uma metáfora para representar como acredito que seja a nossa instituição, feita de pessoas doces para atender as nossas doces crianças, por isto eu digo a cada um dos nossos colaboradores, “que bom que você é algodão”. Porque juntos faremos uma maravilhosa instituição para se viver, aprender e atender nossas crianças.

Tenho como propósito a valorização do profissional escolar, acolhendo e compartilhando suas angústias, preocupações, dúvidas, problemas tanto com a profissão que desempenha, quanto na vida pessoal. Acredito que muitas pessoas não conseguem separar o profissional da vida pessoal, deixando os problemas no portão. A pessoa é única, dificilmente conseguirá esta separação, ela vai trazer para dentro do CEIM de maneira mais ou menos intensa, seus conflitos pessoais. E desta forma creio que precisam da atenção da sua liderança, para que não afete de forma mais intensa nossas crianças que são o nosso público alvo e assim consequentemente seus colegas de trabalho e as famílias que constituem nosso CEIM.

A pedagogia na sua teoria catedrática não aprofunda as questões sobre inteligência emocional. O controle das emoções é de extrema importância no meio escolar principalmente porque neste contexto trabalhamos por consequência, as emoções de nossas crianças.

O CEIM Algodão Doce oferece atendimento em Educação Infantil, que é a primeira etapa da Educação Básica. Atualmente, a instituição possui 08 turmas de creche e 06 turmas de Pré-Escola, organizada em turnos máximos de seis horas, distribuídas entre os períodos matutino (das 7h às 13h) e vespertino (das 13h às 19h).

A instituição contou 152 matrículas efetivadas no início deste ano letivo de 2023 das quais 80 estão vinculadas às crianças na faixa etária de creche (1 a 3 anos e 11 meses) e 72 na faixa etária de pré-escola (4 a 5 anos e 11 meses).

2. OBJETIVO GERAL

Tenho como objetivo promover por meio da minha gestão, a união dos profissionais que estão hoje trabalhando na unidade. Fazendo parte da instituição atualmente, observo que os profissionais estão muito divididos em grupos específicos, com atitudes muito individualistas sem pensar no coletivo da instituição.

Pretendo também desenvolver um trabalho de parceria com toda a comunidade educativa, para a construção e efetivação de uma Educação Infantil de qualidade que seja significativa para as crianças, para os profissionais e para as famílias, e que atenda toda a legislação vigente (federal, estadual e municipal), para esta etapa da Educação Básica.

3. DIAGNÓSTICO DA UNIDADE ESCOLAR

O Centro de Educação Infantil Municipal (CEIM) Algodão Doce iniciou suas atividades em 28 de agosto de 1993 com a finalidade de atender os filhos dos funcionários da Prefeitura Municipal de Biguaçu nas faixas etárias de zero a seis anos, sendo denominado à época de Núcleo de Desenvolvimento Infantil Algodão Doce. Este cenário modificou-se a partir do ano de 1997, quando a instituição passou a atender também as crianças oriundas das comunidades ao seu entorno.

Quando iniciou suas atividades se encontrava num endereço provisório, na Rua Plácido de Castro, s/n no centro de Biguaçu. Em 1987 mudou-se para a atual casa situada também no centro da cidade na Servidão Luiz Eduardo Borba, 65. Esta é o único centro de educação infantil municipal que ocupa uma casa alugada, todas as outras 15 unidades se encontram em unidades próprias.

Por ser uma casa adaptada encontra diversos problemas estruturais. Apesar de atender de forma regular necessita de grandes reformas partindo principalmente do tamanho das salas que acolhem nossas crianças.

Atualmente possuímos 07 salas, sendo 05 com medidas variando entre 4 x 4 m2 aproximadamente, que atendem as crianças menores do G1, G2 e G3 e 02 salas maiores, onde são atendidos os grupos de G4 e G5. A estrutura ainda conta com 04 banheiros, onde 03 deles são destinados às crianças (sendo somente 01 adaptado com louça sanitária pequena para as crianças menores), e 01 banheiro que atende aos professores.

A unidade educativa, por ser uma construção muito antiga, muitos problemas de falta de água (caixa d'água adaptada), sistema de esgoto precário, cozinha com pouco espaço e longe do refeitório. Não possuímos depósito adequado para guardar os materiais didáticos/pedagógicos e os materiais utilizados pelas professoras; a lavanderia onde deveriam ficar os materiais das serventes para a limpeza não existe, temos apenas um pequeno espaço adaptado para uma máquina de lavar roupa. Atualmente nossas serventes, organizam seu material de trabalho, na área externa da casa, sendo protegidas precariamente das condições climáticas, apenas pelo beirado da casa.

É importante destacar que temos pontos fortes como: a instituição possui internet, equipamentos de ar condicionado novos e potentes em todas as salas da instituição; televisões novas e modernas (Smart) em todas as salas, além de computadores e aparelhos multimídia.

Todos os materiais disponíveis na instituição, recebidos da Secretaria Municipal de Educação, ou adquiridos pela instituição (APP, PDDE) são de uso coletivo e são devidamente cadastrados no patrimônio municipal.

Um dos locais de maior utilização do CEIM se encontra nas áreas externas; são três parques e um palco para atividades escolares, onde são guardados os brinquedos. Atualmente por estar acontecendo à reforma da câmara dos vereadores, que faz fronteira com os muros da creche, estamos com um parque desativado e metade de outro também interditado. Os brinquedos que compõe o parque já se encontram em condições precárias pela ação do tempo, são todos de madeira e cordas que estão ali há muito tempo por isso, desgastados.

Como consta no nosso PPP: - O Projeto Político Pedagógico é um documento em constante construção. Não pode ser visto como um documento pronto e acabado, uma vez que o mesmo deve acompanhar toda a dinâmica que envolve a oferta de uma educação institucionalizada. Como nos coloca a Proposta Curricular de Biguaçu (2003): *“Construir um PPP significa enfrentar o desafio da mudança e da transformação”*.

Este documento é elaborado por todos os envolvidos no processo de Educar-Cuidar e possibilita o conhecimento da identidade do CEIM¹. Este documento contém também informações das características da instituição, bem como sua organização, missão, princípios e valores, bases legais e filosóficas, contexto institucional e planos de metas e ações (PPP, 2023), e foi usado como base para construção deste Plano de Gestão.

3.1 DIMENSÃO SOCIOECONÔMICA

Segundo estudos científicos, o nível socioeconômico é uma variável complexa que é composta pela relação de diferentes fatores como escolaridade e ocupação dos pais/familiares, local de residência, além de renda familiar, entre outras.

Desta forma é de extrema importância estes dados colhidos na instituição escolar para conhecer e entender o contexto social de cada família dentro do CEIM.

Nesta apresentação relatamos o ultimo questionário socioeconômico feito em 2019 em função da pandemia que assolou o mundo entre 2020 a metade de 2022. Em 2023 sentimos que as famílias ainda estavam retornando a sua normalidade, sendo esta uma meta da Direção para

¹ Centro de Educação Infantil Municipal

2024, atualização dos dados através de um novo questionário, utilizando de forma mais prática as tecnologias a disposição para atualização destes dados.

Questionários Socioeconômicos 2019

Análise dos Dados

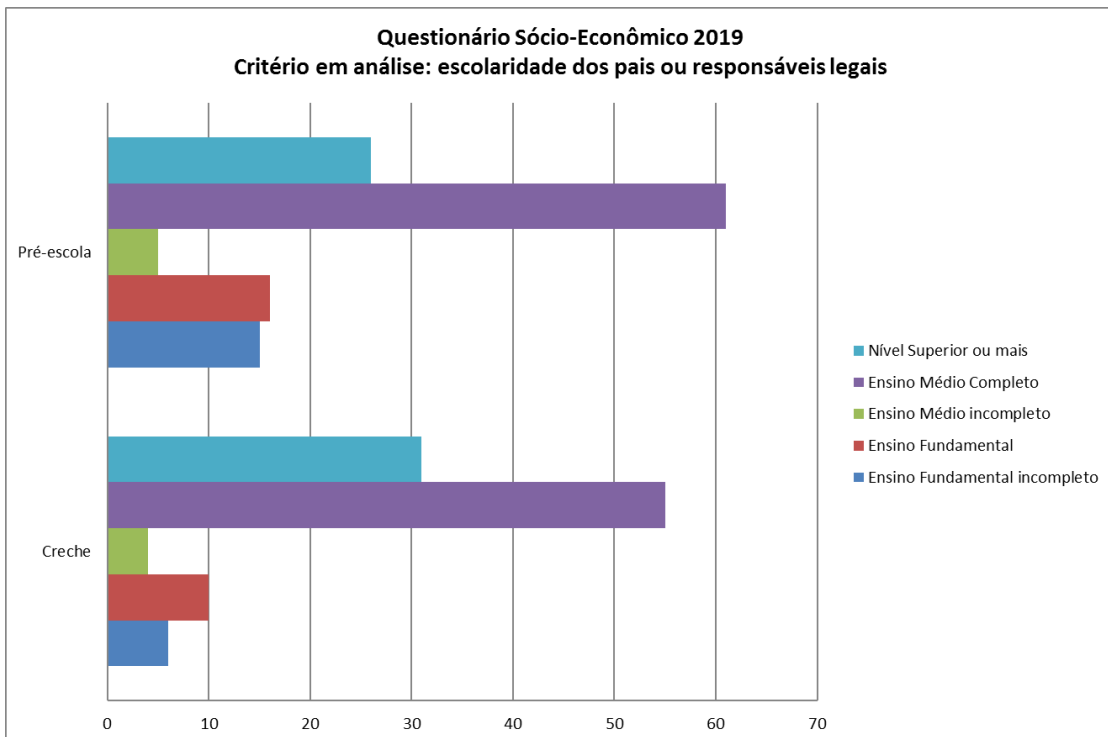
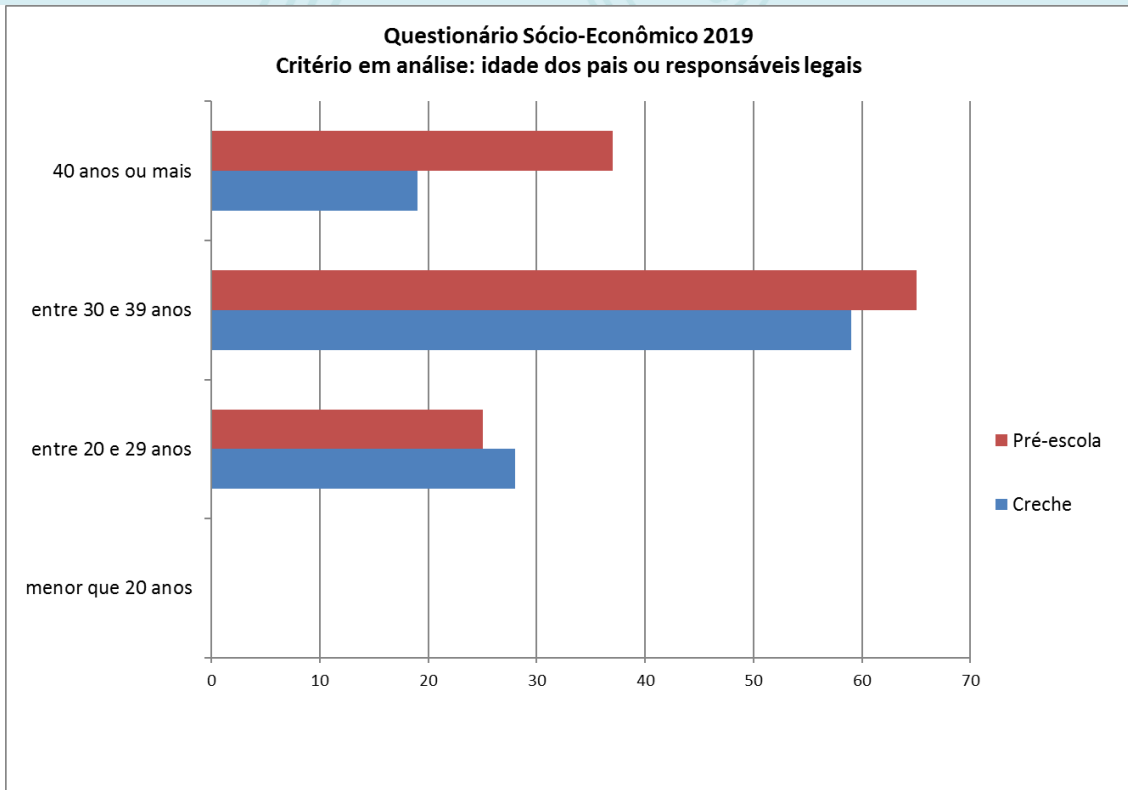
Foram enviados para as famílias 156 questionários socioeconômicos, dos quais 131 retornaram preenchidos, totalizando mais de 80% de amostragem dos dados aguardados para análise, um aumento de 10% em relação ao ano passado.

A tabulação dos dados foi realizada objetivando a extração das informações mais significativas à caracterização do público alvo de nossa escola.

Os critérios analisados referiram-se à:

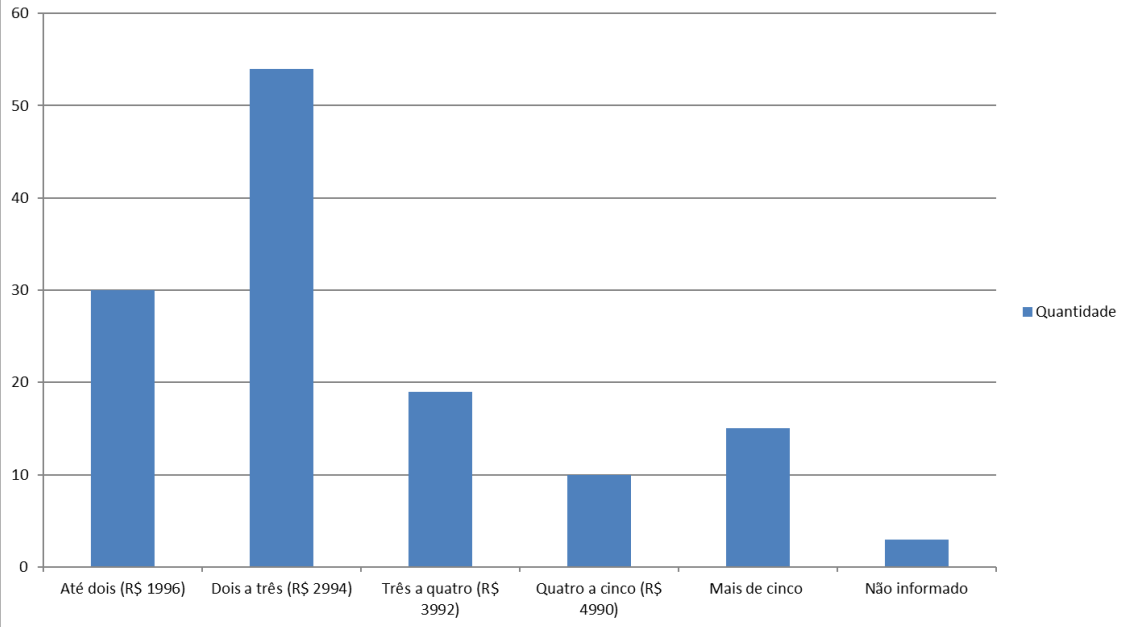
- idade dos pais ou responsáveis legais pelas crianças
- escolaridade dos pais ou responsáveis legais
- renda familiar
- recebimento de Bolsa Família
- bairro de residência das famílias
- espaço externo nas residências para o brincar das crianças
- acesso à informação por parte das famílias.

Abaixo sinalizamos os resultados gerais levantados.

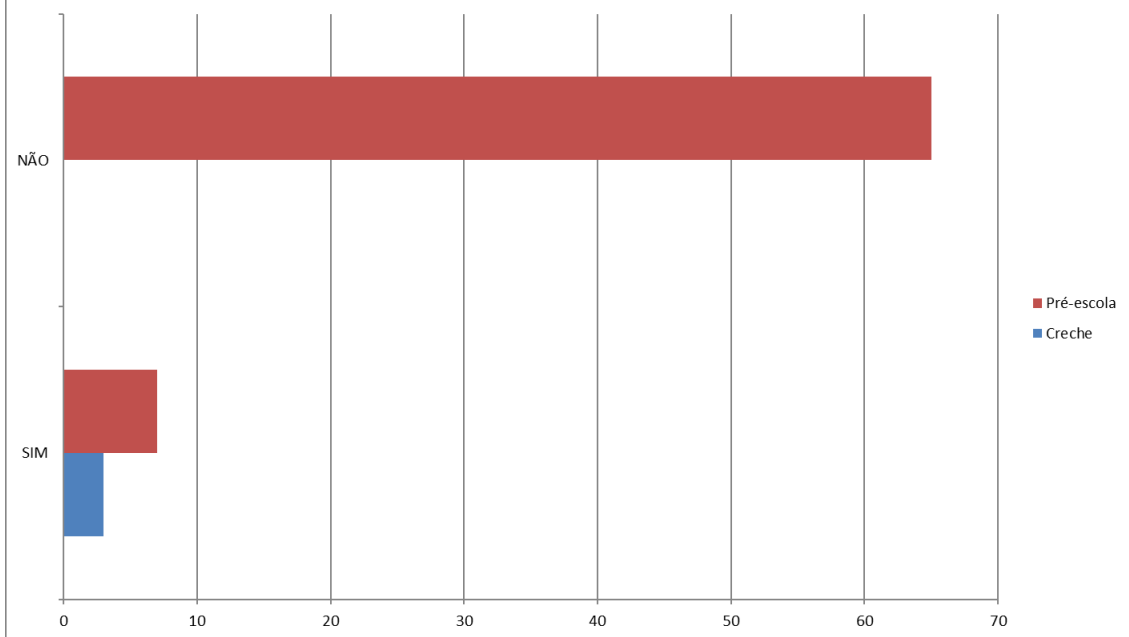




Questionário Sócio-Econômico 2019
Critério em análise: renda familiar (em salários mínimos)

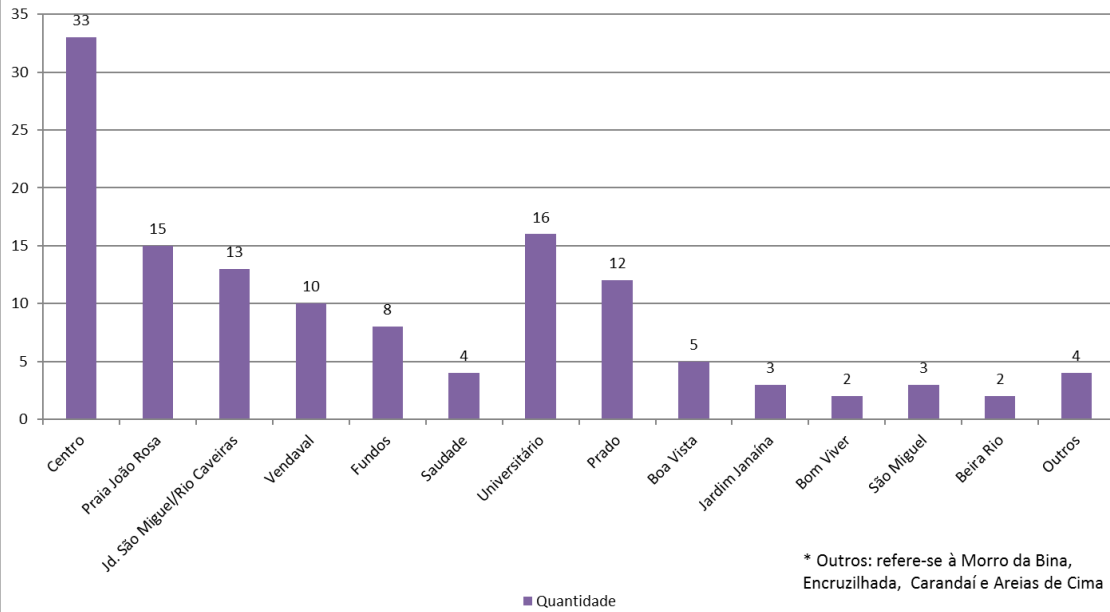


Questionário Sócio-Econômico 2019
Critério em análise: recebimento de Bolsa Família

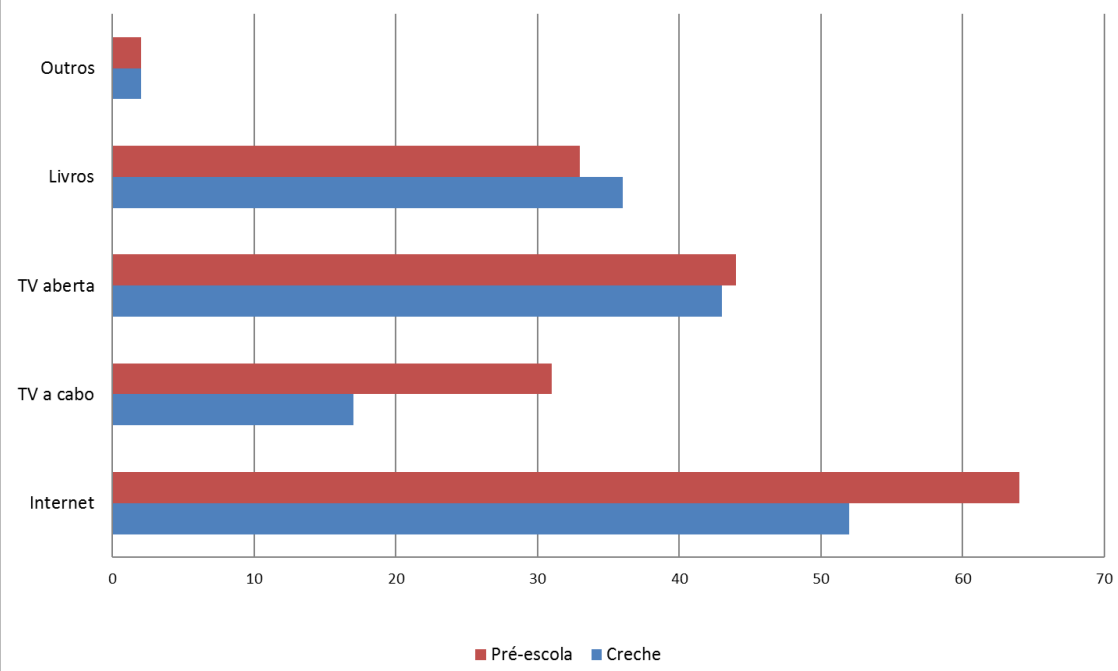




Questionário Sócio-Econômico 2019
Critério em análise: bairro de residência das famílias



Questionário Sócio-Econômico 2019
Critério em análise: acesso a informação



3.2 DIMENSÃO PEDAGÓGICA

O trabalho pedagógico desenvolvido na unidade educativa segue rigorosamente a Instrução Normativa 001/2023 que regulamenta o funcionamento das instituições de ensino da Rede Municipal de Biguaçu, como também os demais documentos normativos de caráter mandatório como leis, decretos e portarias, que regem a Educação como um todo. Tenho como objetivo, manter a organização da equipe pedagógica já existente na instituição, dando suporte, apoio e direcionamento, e sempre buscando aprimorar o que já é realizado pela equipe.

Referente aos procedimentos de matrículas, atualmente é seguido o Edital anual da Secretaria de Educação que é publicado no final de cada ano respeitando suas normas. Pretendo na minha gestão cooperar com as famílias, divulgando as informações sobre este assunto nos grupos do aplicativo de whatsapp.

Com relação ao atendimento das crianças e famílias, pretendo estreitar as relações com elas através de reuniões semestrais colocando a importância da educação infantil e do trabalho desenvolvido no CEIM pelas professoras.

Pretende fazer valer o documento (PPP) respeitando seus conceitos e princípios. Trabalhando linearmente com o conceito de visão que é descrito no PPP:

Ser referência em instituição de Educação Infantil que prioriza as interações, as brincadeiras, as múltiplas linguagens, o protagonismo infantil e a participação democrática nas relações estabelecidas entre todos os envolvidos no processo educativo. (PPP, 2023, p. 31)

3.3 DIMENSÃO ADMINISTRATIVA

O quadro de servidores do CEIM Algodão Doce é composto por: 01 Diretora, 01 Especialista em Assuntos Educacionais, 02 Técnicos em Educação (vaga 30h adicional, devido à redução de carga horária da servidora de 40h), 14 Professores Regentes, 09 Técnicos em Magistério – Auxiliar de Sala, 02 Auxiliares de Ensino, 03 Auxiliares de Serviços Gerais, 03 Merendeiras, 02 Professoras de Professores de Educação Física, 01 Professor de Artes, 01 Professor de Inglês, 06 Estagiárias e 04 Segundos Professor.

O vínculo trabalhista dos servidores varia entre servidores efetivos e temporários, sendo o quadro de servidores efetivos o de maior representação na instituição.

A equipe pedagógica atuante tem formação mínima de graduação, a grande maioria com especialização e três profissionais com mestrado em educação.

A instituição oferece atendimento parcial, em dois turnos, das 07h às 19h, que foi organizado da seguinte maneira:

- Horários:
 - Matutino: 7:00h – 13:00h
 - Entrada das crianças entre: 7:00h as 7:45h (tolerância de 15min);
 - Saída das crianças entre: 11:30h até 13:00h;
 - Vespertino: 13:00h – 19:00h
 - Entrada das crianças entre: 13:00h as 13:45h (tolerância de 15min);
 - Saída das crianças entre: 17:30h até 19:00h

A secretaria funciona das 7h às 19h e tem como uma das funções organizar a documentação da unidade e histórico das crianças. O horário da diretora e da especialista em assuntos educacionais são: das 8h às 12h e das 13h às 17h.

As professoras dispõem dos horários da sua hora atividade para além do planejamento, atender as famílias que solicitarem atendimento.

A avaliação institucional é instrumento que contém o processo de acompanhamento contínuo das atividades e da implementação de mudanças necessárias a retomada da missão, proposta pela instituição. Diante disso, percebi que foi realizada uma única vez, no final do ano da pandemia sendo esta uma das minhas metas.

Quanto a participação da comunidade escolar nas instâncias deliberativas da escola observo que não é muito frequente, desta forma quero estreitar esta relação fazendo que as famílias participem efetivamente de todo processo.

Quando levamos em consideração que muitas crianças reproduzem na escola as atitudes que presenciaram em casa ou compartilham em casa o conhecimento adquirido na escola, é fundamental que a família e a escola andem de mãos dadas, para assim, promover uma educação de maior qualidade.

Essa integração entre família e escola é um processo em que todos saem ganhando. A família consegue alinhar a rotina, acompanhar o desenvolvimento da criança e ajudá-la melhor.

Já a escola ao trazer para o diálogo os saberes, contradições, memórias e os valores das famílias e comunidade, reafirma a opção de adotar a perspectiva da educação e crescimento de um ser humano integral.

A aproximação dos responsáveis e da escola possibilita o aumento na qualidade das ações com as crianças, bem como, fortalece o vínculo e o respeito mútuo, tornando parceiros os responsáveis por esta educação.

3.4 DIMENSÃO FINANCEIRA

As disponibilidades financeiras que a instituição possui são provindas da APP Associação de Pais e Professores e do PDDE Programa Dinheiro Direto na Escola do Governo Federal.

A APP é uma verba oriunda das famílias através de contribuição mensal com um valor estipulado em R\$ 20,00, porém de maneira espontânea, não obrigatória.

O PDDE é uma verba do governo federal baseada nos dados do censo da educação do ano anterior.

Pretendo, dentro da minha gestão, fomentar maior participação das famílias para aumentar a contribuição e assim continuar mantendo a transparência para com os valores arrecadados.

Com a verba do PDDE pretendo seguir as normas estabelecidas pelo Governo Federal que zela por uma gestão democrática através de reuniões com as famílias e dos membros da APP e da comunidade escolar.

3.5 DIMENSÃO FÍSICA

A estrutura física do CEIM Algodão Doce possui atualmente:

- 07 salas de referências
- 01 sala direção
- 01 sala para especialista
- 01 secretaria
- 01 sala dos professores
- 04 banheiros
- 01 refeitório para as crianças
- 01 refeitório para os professores
- 01 cozinha com dispensa
- 03 parques

- 01 palco

Atualmente o CEIM possui rampa de acesso à cadeirantes na entrada da unidade, porém seus demais acessos não atendem aos critérios de acessibilidade como por exemplo a largura das portas e dos corredores.

4 METAS

Um plano de gestão escolar bem-sucedido requer a definição de metas realistas, precisas, específicas e quantificadas para orientar a equipe administrativa, docentes e famílias na busca pela excelência educacional. Abaixo, apresento algumas metas que podem fazer parte desse plano:

- Aprimorar a infraestrutura escolar: Estabelecer metas para a melhoria das instalações físicas, como a construção de uma nova sede.
- Desenvolver programas de capacitação docente: Definir metas para o aprimoramento constante dos professores, como aumentar em 20% o número de docentes com certificados de especialização em novas metodologias de ensino nos próximos 02 anos.
- Promover a participação dos pais na comunidade escolar: Estabelecer metas para o envolvimento dos pais, como aumentar em 15% a participação nas reuniões de pais no próximo ano.
- Fortalecer a segurança na escola: Definir metas para garantir um ambiente seguro para alunos e funcionários, como implementar um sistema de segurança como a adesão de carteirinhas de identificação para verificar quem são as pessoas que adentram a instituição. Atualmente já implantei o sistema de carteirinhas, mas creio que possa melhorar.
- Fomentar projetos diferenciados: Estabelecer metas para a implementação de atividades diferenciadas que enriqueçam as experiências das crianças.



- Melhorar a comunicação escola-comunidade: Definir metas para aprimorar a comunicação, como reuniões mais frequentes.
- Cada uma dessas metas deve ser acompanhada de estratégias claras, indicadores de progresso e prazos para avaliação. Além disso, a colaboração de toda a comunidade escolar, incluindo as famílias, professores e funcionários, é fundamental para o sucesso na consecução dessas metas, garantindo uma gestão escolar eficaz e focada no desenvolvimento das crianças.

5 AÇÕES

O plano de metas e ações do nosso PPP foi atualizado no decorrente mês pelos profissionais do Algodão Doce, desta forma considero importante apresenta-lo aqui, pois participei efetivamente. Porem diante do que já foi apresentado, pleiteamos incansavelmente por uma nova sede, visto como já dito, ser uma casa adaptada a qual já nos atende há quase 30 anos.

PROBLEMAS	OBJETIVOS	METAS	METODOLOGIA/ RECURSOS	RESPONSABILIDADE	CRONOLOGIA
Pequenos reparos nas instalações do CEIM	Conservação do patrimônio	Pintura interna e externa. Reparos e pintura do parque.	Manutenção através da SEMED	Direção, SEMED	Ao longo do ano
Falta de jogos que estimulem o fazer científico	Adequar-se aos novos objetivos da BNCC	Aquisição de jogos que estimulem o fazer científico.	Uso dos recursos do PDDE	APP	Ao longo do ano



Participação nos Encontros Pedagógicos	Oportunizar a participação do maior número possível de profissionais	Oferecer encontros com diferencial como: visitas a outras instituições fora de Biguaçu.	Através do auxílio da SEMED conseguir suporte financeiro para transporte, palestrantes, locais diferentes para encontros pedagógicos.	Direção/Especialista	Ao longo do ano
Troca de Experiências	Conhecer as propostas desenvolvidas no CEIM	Oportunizar espaço/momentos de socialização dos trabalhos.	Aproveitar o espaço externo da instituição para mostras pedagógicas	Direção/Especialista.	Ao longo do ano.
Falta de espaço adequado para armazenar materiais de limpeza	Armazenar em ambiente adequado e seguro	Solicitar/ Incentivar a construção de uma sede nova	Recursos externos	Prefeitura/SEMED/Direção	Longo prazo
Falta de espaço adequado para armazenar material de Educação Física	Armazenar em ambiente adequado e seguro	Solicitar/ Incentivar a construção de uma sede nova	Recursos externos	Prefeitura/SEMED/Direção	Longo prazo
Falta de área externa coberta	Oportunizar um espaço externo coberto	Solicitar/ Incentivar a construção	Recursos externos	Prefeitura/SEMED/Direção	Longo prazo



		de uma sede nova			
--	--	---------------------	--	--	--

6 AVALIAÇÃO DO PLANO

A avaliação de um plano de gestão escolar é fundamental para garantir que as metas estabelecidas sejam alcançadas e que a escola funcione de maneira eficaz. Para isso, é preciso considerar diversos aspectos, incluindo instrumentos de avaliação, periodicidade e outros fatores relevantes.

Instrumentos de Avaliação:

- Relatórios de Desempenho: Esses relatórios podem incluir os pareceres descritivos das crianças, entre outros.
- Avaliação de Metas: O plano de gestão geralmente estabelece metas específicas a serem alcançadas. A avaliação das metas é um instrumento essencial para medir o progresso, identificar desafios e fazer ajustes necessários.
- Pesquisa de Satisfação: Realizar pesquisas com os pais, professores e colaboradores pode fornecer informações valiosas sobre o clima escolar, a qualidade do ensino e a gestão da escola.
- Observação In Loco: a observação das práticas pedagógicas e administrativas na instituição.

Periodicidade:

A avaliação do plano de gestão escolar deve ser um processo contínuo e não um evento isolado. É aconselhável realizar avaliações periódicas ao longo do ano letivo, bem como uma avaliação abrangente no final de cada ano ou ciclo.

Revisões regulares permitem a identificação precoce de problemas e a tomada de medidas corretivas antes que se tornem críticos.

Envolvimento da Comunidade Escolar:

A avaliação do plano de gestão deve envolver toda comunidade escolar, ou seja, pais, professores, funcionários e membros da comunidade local. O retorno e a colaboração de todos



são essenciais para o sucesso do plano. Reuniões regulares, grupos de trabalho e canais de comunicação eficazes devem ser estabelecidos para garantir a participação ativa de todos.

Ações Corretivas:

A avaliação não deve ser apenas um exercício de coleta de dados, mas também de tomada de decisões. Os resultados da avaliação devem ser usados para identificar áreas que necessitam de melhorias e para implementar ações corretivas.

O plano de gestão deve ser flexível o suficiente para se adaptar às mudanças necessárias com base nos resultados da avaliação.

Em resumo, a avaliação de um plano de gestão escolar é um processo contínuo e colaborativo que usa diversos instrumentos para medir o desempenho da escola, envolve a comunidade escolar e busca melhorias constantes. Isso contribui para o alcance das metas educacionais e o funcionamento eficaz da instituição.

BIGUAÇU, Centro de Educação Infantil Municipal Algodão Doce. **Projeto Político Pedagógico**. Biguaçu, 2023, 61p.

BIGUAÇU, Secretaria Municipal de Educação, Desporto e Cultura. **Proposta Curricular da Rede Municipal de Ensino do Município de Biguaçu**. Biguaçu: SEMEDC, 2003.

BIGUAÇU, Secretaria Municipal de Educação (org.). **Currículo da Rede Municipal de Educação**. Biguaçu: Semed, 2022. p. 155-155. Disponível em: [2495359_PLANO_CURRICULAR_DA_REDE_MUNICIPAL.pdf \(bigua.sc.gov.br\)](#) Acesso em: 25 out. 2023.

BIGUAÇU, Secretaria Municipal de Educação (org.). **Proposta Curricular Municipal – Versão Preliminar 2019**. Biguaçu: Semed, 2019.

BIGUAÇU, Secretaria Municipal de Educação. **Matriz Curricular da Educação Infantil de Biguaçu**. SEMED, 2016.

BRASIL. Ministério da Educação. Secretaria de Educação Básica. **Diretrizes Curriculares Nacionais para a Educação Infantil / Secretaria de Educação Básica**. – Brasília: MEC, SEB, 2010

LUCE, Maria Beatriz; MEDEIROS, Isabel Letícia Pedroso de. (org.) **Gestão Escolar Democrática. Concepções e vivências**,2008. Disponível em: [livro Gestao escolar democratica Luce 2008.pdf](#) Acesso em: 20 out. 2023.

SANTA CATARINA, Secretaria de Estado da Educação. **Currículo Base da Educação Infantil e do Ensino Fundamental do território catarinense**. Secretaria de Estado da Educação, 2019. Disponível em: <[SED - Secretaria de Estado da Educação - Versão final do Currículo Base da Educação Infantil e do Ensino Fundamental do Território Catarinense é entregue ao Conselho Estadual de Educação](#)> Acesso em 15 out. 2023